

# Lingemeren

## Nieuwsbrief

April 2020

Graag praten wij u bij over de gebiedsontwikkeling Lingemeren. De zandwinning op de Blauwe Kampse Plas gaat gestaag verder. De plas krijgt steeds meer zijn vorm. Ook zijn inmiddels de oevers en bijbehorende inrichtingswerkzaamheden rondom deze plas voor een groot deel afgerond. Het zonnepark wekt al weer ruim 2 jaar duurzame elektriciteit op en landgoed Lingedael is opengesteld. Ook zijn het afgelopen jaar inrichtingswerkzaamheden uitgevoerd die bijdragen aan het vergroten van de biodiversiteit op de Lingemeren.

## De vruchten plukken van landgoed Lingedael

Het landgoed is door de aanleg van paden, bomen en struiken de afgelopen jaren getransformeerd tot een landgoed waar al volop genoten kan worden. De droge zomers van de afgelopen twee jaar hebben ertoe geleid dat er veel aandacht en zorg naar de beplanting is gegaan. Eind vorig jaar is een klein deel bomen en struiken vervangen. Komend jaar worden de laatste inrichtingselementen aangelegd.

### Toegankelijkheid

De ontwikkeling van het landgoed blijft niet onopgemerkt! Er komen al veel mensen wandelen. De bomen, struiken en natuur op de oevers van waterpartijen ontwikkelen zich razendsnel. Deze ontwikkeling nodigt uiteraard uit om het landgoed te bezoeken. Eind 2019 zijn de parkeerplaatsen

omheind met een houten hekwerk en zijn de parkeerplaatsen en wandelpaden toegankelijk gemaakt. Het landgoed is vrij te betreden tussen zonsopkomst en zonsondergang.

### Genieten van wat de natuur te bieden heeft

Afgelopen jaar hebben de appel- en perenbomen fruit gedragen. De komende jaren zullen ook de andere fruitbomen het landgoed van meer fruit voorzien. Langs de fiets- en wandelpaden staan onder andere, peren, appels, pruimen, mispels, kersen, hazelnoten en walnoten. U kunt er straks tijdens een wandeling uw eigen fruit plukken.

### Vervolg

Dit jaar wordt de inrichting van het landgoed, de groene entree van de Lingemeren, afgerond. Er zijn inmiddels bankjes geplaatst en er komt een brug over de Linge. Ook realiseren we langs de Linge een aantal visplekken en zijn we in overleg met het waterschap over een trekpontje over de Linge.

### Opening

Ondanks dat het landgoed groeit en bloeit en er al met plezier wordt gerecreëerd, willen we het landgoed nog graag met de omgeving officieel openen. Dit is immers nog niet gebeurd! Door de Coronamaatregelen weten we echter nog niet wanneer we deze opening kunnen organiseren. Wij houden u hierover op de hoogte.

## Boom 'De Vaalt' krijgt tweede leven

Al jarenlang stond in de omgeving een prachtige, grote rode beuk die op de plek waar de boom stond, verwijderd zou moeten worden. Eind 2017 hebben we deze boom verplaatst naar landgoed Lingedael.

De boom heeft een mooie plek gekregen midden op het landgoed en is voor alle voorbijgangers te bewonderen. Het verplaatsen van de boom was een flinke operatie. De boom woog maar liefst 24 ton. Er was een flinke hijskraan nodig om de boom te kunnen verplaatsen. We zijn blij te kunnen melden dat de boom de verhuizing goed heeft verteerd. De boom doet het goed op zijn nieuwe locatie.



## Ruimte om te groeien en bloeien



Er zijn de afgelopen tijd al mooie stappen gezet om de biodiversiteit op de Lingemeren te stimuleren en te vergroten.

Met onder andere de inrichting van het landgoed, waar verschillende soorten (water)planten, bomen, bloemen- en kruidenmengsels, poelen met eilanden, oevers en rabatten zijn aangelegd. Maar ook met de realisatie van twee insectenhôtels voor onder andere wilde bijen (een op het zonnepark en een op het landgoed), het natuurgebied achter het installatierrein, de aanleg van natuurvriendelijke oevers langs de Linge en de geïsoleerde poelen aan de noordkant van plas Lingemeer.

Daarbij krijgen meerdere plant- en insectsoorten de ruimte om te groeien en te bloeien. Ook wordt hiermee de leefomgeving voor dieren en vissen in en rondom de Lingemeren gestimuleerd. De rabatten en de geïsoleerde poelen werken bijvoorbeeld als natuurlijke kraamkamers voor verschillende (water)plant- en insectsoorten.

Mogelijk is het u al opgevallen, maar jaarlijks zaaien we ook nog extra tussenstukken in met een prachtig bloemenmengsel. Dit zorgt ervoor dat vele delen rondom het Lingemeren langere tijd in bloei staan. Dit levert mooie plaatjes op, maar levert ook een bijdrage aan de biodiversiteit in het gebied.



## Stand van zaken Lingepolder

Zonne-energie voor en door de omgeving

**Al enige tijd zijn we bezig met de ontwikkeling van de Lingepolder; drijvende eilanden met een drijvend zonnepanelenveld midden op de Lingemeren. In de eerste week van april starten de voorbereidende werkzaamheden. We ontgraven de bovengrond en verwerken deze in de bestaande naastgelegen oever. Dit werk duurt naar verwachting twee weken. De aanleg van de drijvende eilanden en de zonnepanelen laat nog op zich wachten. De uitvoering hiervan is in voorbereiding. We verwachten dit najaar met de aanleg te kunnen starten. Uiteraard houden we u op de hoogte van de stand van zaken.**

### Ecologische monitoring

Tijdens de vergunningprocedure zijn er verschillende vragen gesteld over de ecologische monitoring rondom het te realiseren zonnepanelenpark. Het drijvend zonnepanelenpark wordt gebouwd op drijvers die onderling met elkaar verbonden worden. Doordat het park uit allemaal onderdelen bestaat, is het geen afgesloten geheel op de plas en kan er licht doorheen komen.

Wij gaan de ecologische kwaliteit natuurlijk goed monitoren. Voordat het zonnepanelenpark wordt gerealiseerd, voeren we nog een extra controle uit op de huidige ecologische situatie van de plas. Na de realisatie van het park monitoren we de situatie om de paar jaar, om vast te stellen of en welke (positieve) impact het zonnepanelenpark op de ecologie heeft. De verwachting is dat zich onder het zonnepark een hele nieuwe biodiversiteit zal ontwikkelen, omdat er meer beschutting is en mogelijkheden zijn voor extra voedsel. Ook door de aanleg van de drijvende 'groene' eilanden, is er extra voedsel voorhanden.

### Participatiemogelijkheden in het zonnepark en samenwerking met EcoBuren

In de nieuwsbrief van juli 2019 informeerden wij u over de stand van zaken rondom de ontwikkelingen van het drijvend zonnepark. Daarin hebben we onder andere toegelicht dat we een samenwerking zijn aangegaan met de lokale energiecoöperatie eCoBuren. In die nieuwsbrief gaven we ook aan dat we u in het najaar van 2019 concreet zouden

informeren over de mogelijkheden voor wat betreft de crowdfunding. Omdat de vergunningprocedure rondom de drijvende eilanden nog niet helemaal is afgerond, hebben we ervoor gekozen om hiervoor nog geen bijeenkomst te organiseren. Later dit jaar (waarschijnlijk in de tweede helft) organiseren we alsnog een informatieavond in samenwerking met eCoBuren. Op die avond nemen we u mee in de concrete mogelijkheden rondom de participatie in de Lingepolder.



### Energiefonds Lingemeren

Daarnaast gaan we in 2021 samen met EcoBuren het Energiefonds Lingemeren invullen. Met dit fonds stellen wij jaarlijks €10.000,- beschikbaar uit de exploitatie van het zonnepark. Elk jaar kunt u deelnemen door duurzame ideeën aan te dragen. Denk bijvoorbeeld aan een bijdrage voor het plaatsen van zonnepanelen op een dak van een vereniging, een bijdrage voor de isolatie van een schoolgebouw of initiatieven op het gebied van duurzaamheidseducatie. Jaarlijks wordt samen met de gemeente Buren een mooie bestemming gekozen voor dit fonds. We gaan van start met het Energiefonds Lingemeren zodra het zonnepark gerealiseerd en in werking is.



## “De natuur komt achter ons werk aan”

Interview met Ronald Waanders, projectleider kleiwinning Delgromij

**Dat er op de Lingemeren zand wordt gewonnen is iedereen wel bekend. Wellicht minder bekend is dat er in het gebied ook al zes jaar klei wordt gewonnen. De klei wordt gewonnen door Delgromij (onderdeel van de K3 organisatie). Ronald Waanders is de projectleider van de kleiwinning.**

### Ronald, wat houdt het zijn van projectleider binnen Delgromij precies in?

“Bij Delgromij winnen we klei en leveren we het aan onze klanten. Als projectleider ben ik verantwoordelijk voor verschillende zaken: voor de verkoop van de klei die in het gebied gewonnen wordt, voor alle overige financiële zaken maar ook dat er volgens de vergunning wordt gewerkt. Daarbij kun je denken aan de looptijd van de kleiwinning en het op een goede manier met flora en fauna omgaan tijdens onze werkzaamheden.”

### Wat is 'klei' eigenlijk?

“Dat is nog best lastig om uit te leggen. Klei is een gesteente dat chemisch gevormd is. Het bestaat uit Lutum. Lutum zijn deeltjes die kleiner zijn dan 2 µm. Dat spreek je uit als 'muu'. Een µm is een duizendste deel van een millimeter. Ingewikkeld wel, hè. Klei wordt net als zand meegevoerd en afgezet door rivieren. Het verschil met zand is dat zandkorrels eigenlijk stukjes rots zijn, die als gevolg van erosie door water, wind en temperatuurverschillen zijn ontstaan, maar niet zo klein zijn als klei.”

### Wat gebeurt er met de klei?

“Klei is, net als zand, een hele belangrijke bouwgrondstof. Direct onder de grond waarop we staan, zit de klei. En onder de kleilaag zit het zand. Voordat het zand gewonnen kan worden, winnen we dus eerst de klei. Maar de klei bevindt zich niet overal op de Lingemeren hoor. Het zit op bepaalde plekken, waar de Waal heel lang geleden gelopen heeft. Op de Lingemeren zitten twee soorten klei: keramische klei en

dijkenklei. De keramische klei gaat naar steenfabrieken in de regio. De fabrieken maken er voornamelijk metselstenen van. De dijkklei wordt gebruikt bij dijkversterkingsprojecten. Ook hebben we een klein deel van de klei gebruikt voor het gebied zelf. We hebben er het zonnepark mee opgehoogd en er is klei gebruikt voor de inrichting van landgoed Lingedaal.”

### Wat maakt je werk zo leuk?

“De diversiteit. Je hebt met heel veel mensen contact. Van klanten tot uitvoerders, en van aannemers tot overheden. Die samenwerkingen maken het zo leuk. En geen project is hetzelfde. De Lingemeren vind ik een fantastisch project. Ik vind het prachtig dat ik een bijdrage kan leveren aan een gebied waar de omgeving van kan genieten. Het is ook mooi om te zien hoe snel er allerlei vogels, vissen en planten te vinden zijn in en bij de plassen. Die ontwikkelingen gaan heel snel. Ik zeg wel eens: de natuur komt achter ons werk aan. Dat is bij de Lingemeren zeker het geval!”

## De zonneweide

Net als in 2018 heeft de zonneweide ook in 2019 goed gedraaid en is er in totaal 1.445.000 kWh opgewekt. Dit staat gelijk aan het gemiddeld verbruik van 480 huishoudens per jaar. De zandzuiger in de plas heeft een groot deel van deze energie direct kunnen inzetten voor de werkzaamheden. Ook lopen er nog steeds schapen rond onder het zonnepark. De schapen leveren naast een mooi beeld ook een natuurlijk beheerd

grasveld op onder de zonnepanelen. Hierdoor hoeven we niet te maaien en hebben de schapen een fijne plek. Tot slot hebben we in 2019 naast het 'insectenhotel' dat op landgoed Lingedaal staat, besloten om ook een insectenhotel voor onder andere wilde bijen bij het zonnepark neer te zetten.

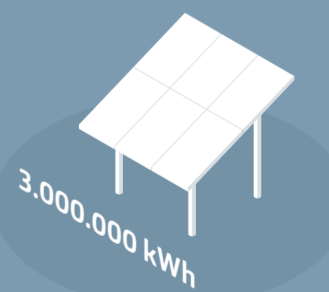
We hopen natuurlijk op een mooi, zonnig 2020!



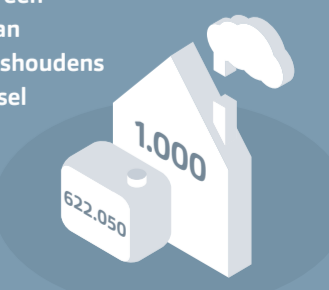
## De besparingen in 2018 en 2019

De zonneweide wekt nu ruim 2 jaar zonne-energie op. Wat heeft dat tot nu toe opgeleverd?

Totaal opgewekt:



Dat staat gelijk aan een jaarlijks verbruik van ongeveer 1.000 huishoudens of 622.050 liter diesel





Landschapsfonds Neder-Betuwe

## Bankjes bij 'De Veilinghof' in Kesteren winnende idee 2019

Dit jaar is voor de vierde keer de prijsvraag voor het Landschapsfonds Neder-Betuwe uitgeschreven. Inwoners, organisaties en bedrijven in Neder-Betuwe konden wederom hun ideeën indienen om de gemeente nog mooier te maken.

Via het Landschapsfonds stellen wij jaarlijks een bedrag ter beschikking voor particulieren, verenigingen, stichtingen en andere initiatieven uit de omgeving van de Lingemeren voor de aanleg van nieuwe landschapselementen in de gemeente. Denk bijvoorbeeld aan een wandelpad, aanplant van bomen of recreatieve voorzieningen als bankjes en vlonders. Ook kan het ingezet worden voor educatie of beleving van ons landschap.

### Winnende idee

In totaal werden er zeven mooie ideeën ingezonden vanuit diverse hoeken van Neder-Betuwe. Het betrof zeer uiteenlopende ideeën, wat de overweging interessant maakte. Het comité van aanbeveling, bestaande uit vertegenwoordigers van de Gemeente Neder-Betuwe, Geldersch Landschap & Kasteelen en K3Delta, beoordeelde de voorstellen. Zij keek naar maatschappelijke waarde, inpasbaarheid, realiteit en laagdrempeligheid van het eindresultaat. Het idee moet van toepassing zijn op een zo groot mogelijke doelgroep.

Uit de inzendingen scoort het idee van Johanna Akkerman uit Kesteren het hoogst op de genoemde punten. Het comité koos dan ook unaniem voor het idee voor bankjes bij wooncomplex 'De Veilinghof' in Kesteren. Er wordt nu samen met mevrouw Akkerman gekeken naar de realisatie van de bankjes.

### Landschapsfonds 2018

In 2018 won Arie van Ballegoijen uit Opheusden de prijsvraag met een idee voor een wandelroute rondom de waterberging in Opheusden. In juni is het pad officieel geopend.



De winnaars van 2018 met het comité

### Nieuwe ronde, nieuwe kansen

Binnenkort wordt er een oproep gedaan om inzendingen in te sturen voor 2020. Dus heeft u een goed idee? Dien het in!

Meer informatie vindt u binnenkort op de website van de gemeente Neder-Betuwe: [www.nederbetuwe.nl](http://www.nederbetuwe.nl) en op de website van K3Delta: [www.k3delta.nl](http://www.k3delta.nl).



## Toegangspoort Zijveling

Afgelopen jaar plaatsten we op de Zijveling een toegangspoort, die tevens entreepunt is voor het gebied Lingemeren. Ook zorgt het ervoor dat auto's het gebied niet in kunnen rijden. Voor fietsers en wandelaars blijft het gebied vanzelfsprekend wel toegankelijk.

## Contact

Voor meer informatie kunt u contact opnemen met:

**Titus Haverkamp**  
t.haverkamp@k3.nl

**Hans Hooijer**  
h.hooijer@k3.nl

024 348 88 00  
[www.k3.nl](http://www.k3.nl)

**K3DELTA**

